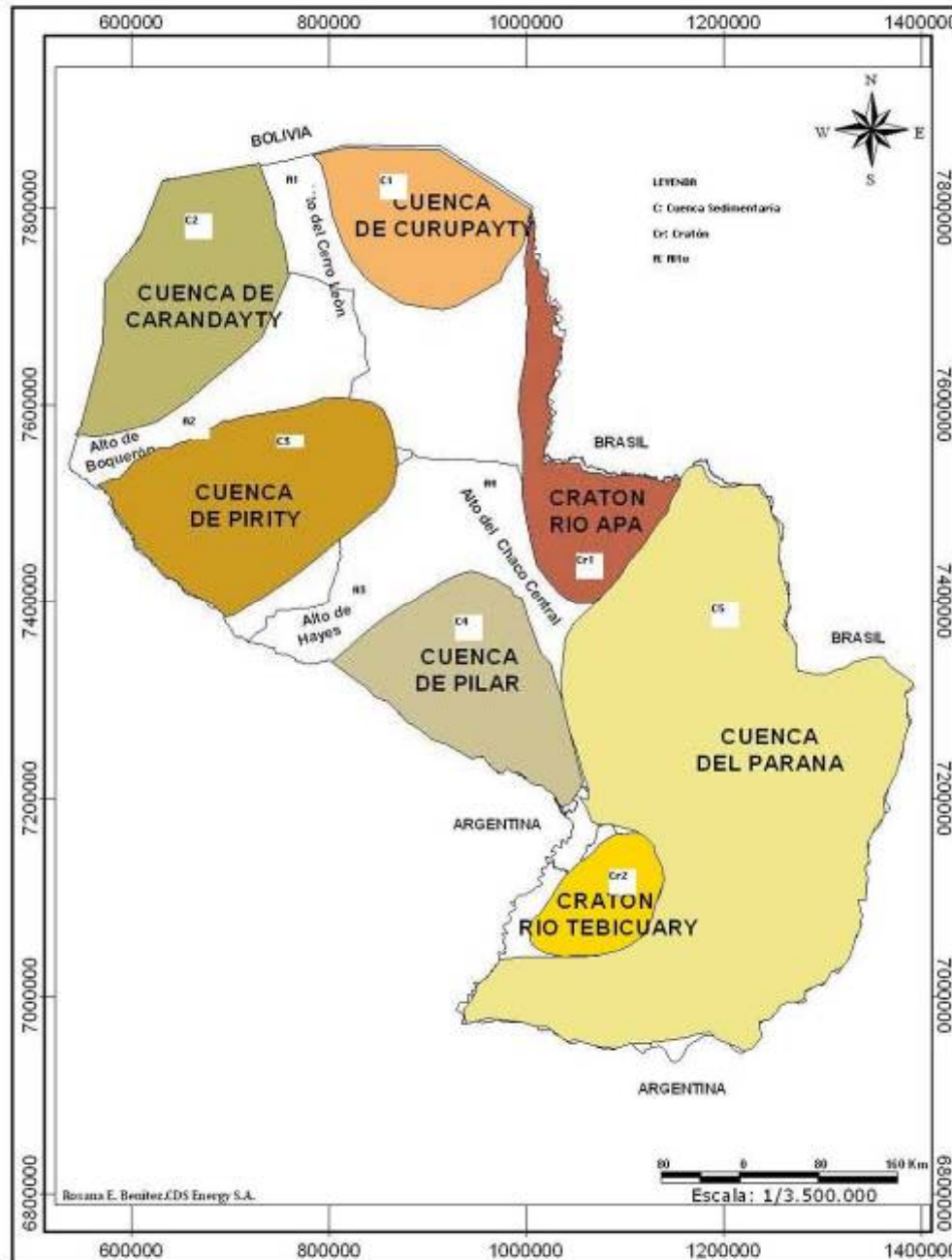


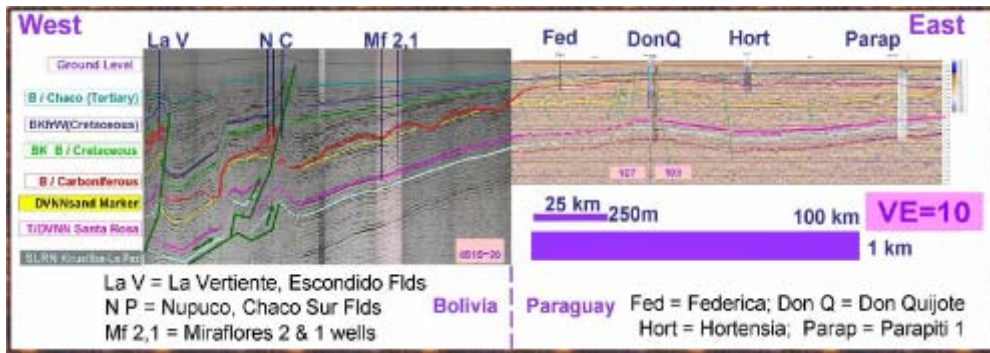


# PROSPECCION Y EXPLORACION PETROLERA EN EL PARAGUAY

	EMPRESA	REGIÓN/ BLOQUE	ESTADO
1	PARAGUAY GAS & ENERGY S.A.	R. Occidental Américo Picco Norte	En el Congreso para aprobación del Contrato.
2	PARAGUAY GAS & ENERGY S.A.	R. Occidental Bloque Américo Picco Este	Pendiente de cumplimientos de la Empresa.
3	AMERISUR S.A.	R. Oriental Bloque San Pedro	<b>Etapa de Exploración.</b>
		R. Occidental Bloque Curupaty	<b>Etapa de Exploración.</b>
4	AURORA PETROLEOS S.A.	R. Occidental Bloques: Toro Cerro Cabrera y Taguá	<b>Vencido con proceso Judicial.</b>
5	BOREAL PETROLEOS S.A.	Occidental Bahía Negra	<b>Vencido con proceso Judicial.</b>
		R. Occidental Bloques: Bahía Negra y Pantera	<b>Vencido con proceso Judicial.</b>
6	CRESCENT GLOBAL OIL-PY S.A.	Occidental Pirity	<b>Etapa de Exploración. (En proceso de Revisión por la Contraloría General de la República.)</b>
7	BOHEMIA S. A.	Oriental Alto Paraná (1)	Etapa de Prospección.
8	QUINCY ENERGY S.A.	Occidental La Patria	Venció el 25/07/09
9	LAND OIL S.A.	Oriental Alto Paraná (Mallorquín)	Vigente. Se encuentran en proceso de recopilación y análisis de datos.
10	AET S.A.		
11	LCH S.A.	Occidental Pirity	Vigente. Se encuentran en proceso de recopilación y análisis de datos.

# LOCALIZACION DE CUENCAS EN EL PARAGUAY

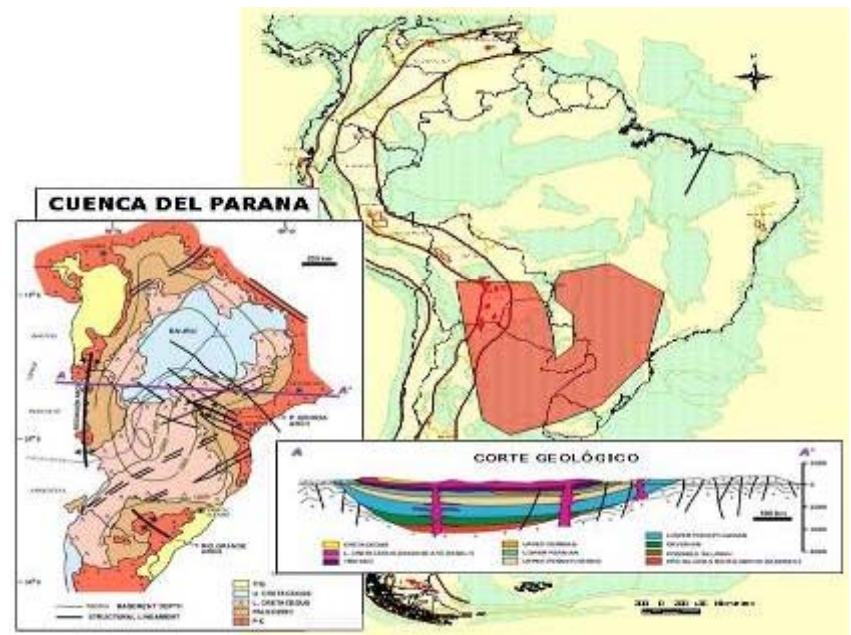
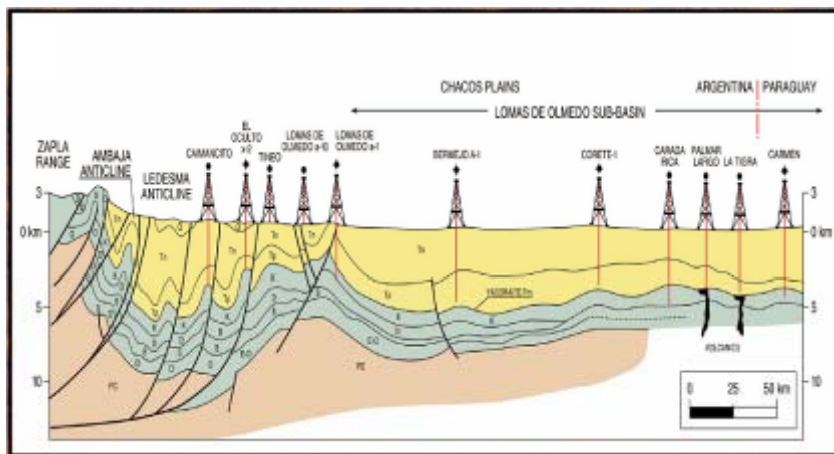


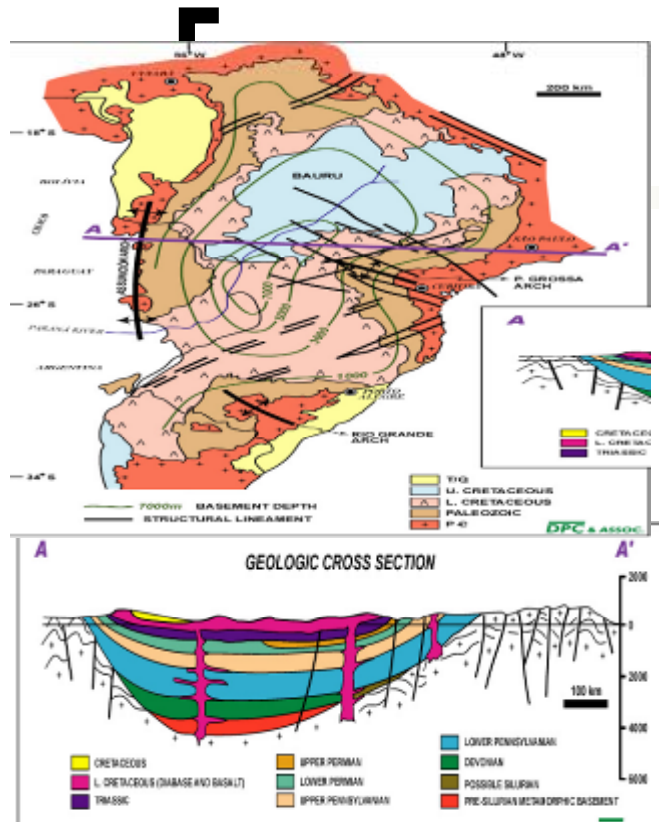


En la República del Paraguay, al interior de su territorio están contenidas dos grandes cuencas sedimentarias con un elevado potencial de hidrocarburos, que representa el 95 % del total de sus 406.750 km<sup>2</sup>; el resto corresponde a Altos estructurales del Precámbrico, con alto potencial para la ocurrencia de Minerales de interés económico.

La cuenca del Chaco esta localizada al Oeste y Noroeste en la Región Occidental, representa el 60% del país; esta cuenca es compartida con Bolivia y Argentina.

Al este en la Región Oriental, se encuentra la Cuenca del Paraná, representa el 39 % de las áreas de cuenca que también es compartida con Brasil y Argentina.





**Indicios de Hidrocarburos:** En el pozo Mallorquín-1, Paraguay fueron encontrados en testigo de pozo, una sección de desde los 708,6 m a 749,1m (40) m de arenisca de edad Pérmico Medio, correspondiente a la Formación San Miguel. Los indicios fueron en forma de petróleo.

## CUENCA DEL PARANA

La Cuenca del Paraná abarca una vasta área del continente Sudamericano, que cubre aproximadamente 1.200.000 km<sup>2</sup>, y ocupa las partes del sur de Brasil, noreste de Argentina, este de Paraguay y norte de Uruguay. Su eje mayor esta orientado en dirección NNE-SSW y su mayor depocentro esta situado a lo largo del Río Paraná.

Superficie en el Paraguay Oriental: 100.000 km<sup>2</sup>

La cuenca del Paraná es clasificada como una cuenca intra-cratónica del Tipo III A es una cuenca profunda con grandes espesores de sedimentos marinos y continentales con más de 5000 metros.

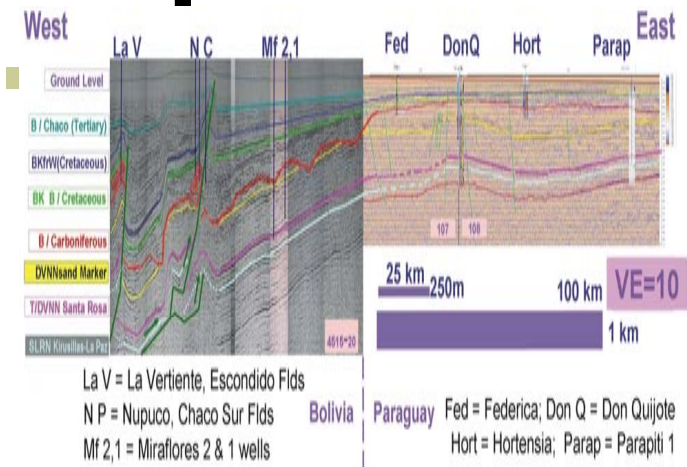
La complejidad se debe a que en el periodo Jurásico - Cretácico, la cuenca fue afectado por fenómenos tectónicos distensivos acompañados de grandes efusiones de lavas basálticas del tipo toleítico y que ha ocupado prácticamente las 66 % de la cuenca.

Se conocen que la sedimentación se ha iniciado desde el Ordovícico – Silúrico en Paraguay o desde el Devónico en Brasil.

Los trabajos de relevamiento geológico, geofísico y de perforación de pozos han aportados datos que permiten conocer hasta el momento en forma muy regional las característica geológica, tectónicas y de la potencialidad de la cuenca del Paraná.

En base a estos datos se dispone de información de que la cuenca del Paraná presenta buenas condiciones para la generación y acumulación de petróleo.

Bolivia Paraguay



## CUENCA DEL CHACO

La Cuenca del Chaco está limitada hacia el oeste por la Cordillera de los Andes, al este y noreste por el escudo Brasileño. Ocupa un área de 246.725 Km<sup>2</sup>, en la Región Occidental del Paraguay.

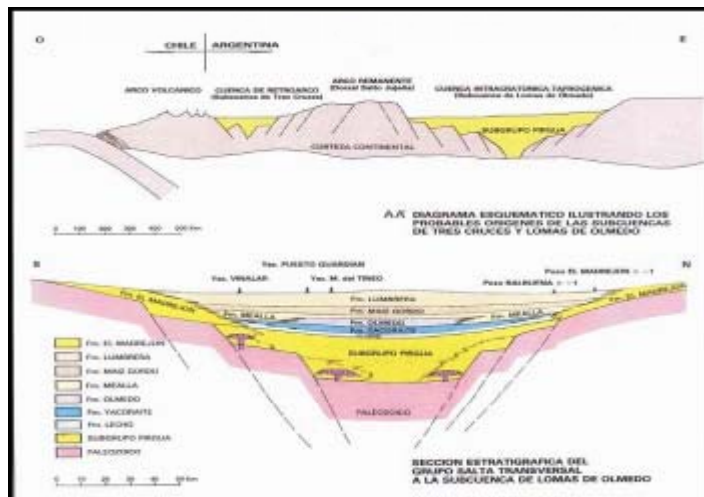
Es una cuenca pericratónica, conformada por varios depocentros o subcuencas separados por altos estructurales, cada uno de ellos con un registro tectónico y sedimentario único.

Al Norte y Noroeste se encuentran las subcuencas de Curupayty y Carandayty, ambas representan áreas con secuencias paleozoicas bien desarrolladas y sus registros de sedimentarios son desde el Ordovícico Inferior hasta el Terciario.

En cambio áreas de subsidencia de edad Mesozoica - Cenozoica, ocurren principalmente en las subcuencas de Pirity y Pilar.

La subcuencas sedimentarias, presentan casi todas sus columnas sedimentarias en sub-superficie, rellenas por sedimentación Cretácico-Terciaria, con excepciones de las subcuencas norteñas de Curupayty y Carandayty, que poseen afloramientos de algunas de sus unidades estratigráficas y de los Altos del Chaco Central y Lagerenza.

Las subcuencas de Curupayty y Carandayty separadas por los Altos de Boquerón y de Lagerenza presentan columnas sedimentarias paleozoicas sobre un basamento Precámbrico-Cámbrico. Las subcuencas de Pirity y Pilar separadas por el Alto de Hayes, presentan una columna sedimentaria de más de 4.000 metros de rocas de edad Cretácico-Terciario.





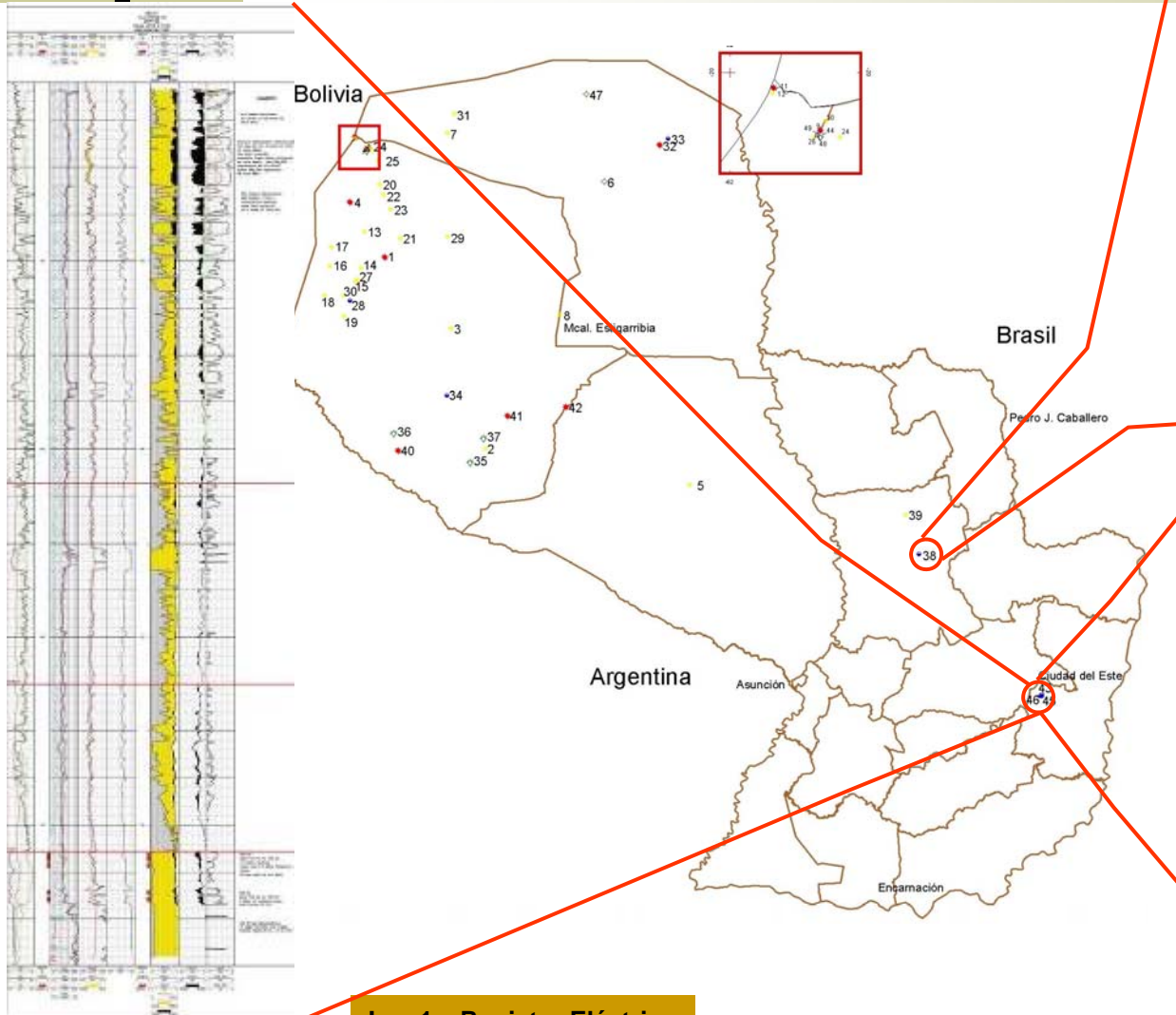
LISTADO DE POZOS PETROLIFEROS REALIZADOS EN EL PARAGUAY

N°	COMPANIA	POZO	ANO	PROFUN.	
1	UNION OIL	Sta. Rosa	1947	2.310	*
2	"	Pirizal	1948	3.149	*
3	"	La Paz	1949	2.212	☺
4	"	Picuiba	1949	2.291	☺
5	"	Orihueña	1949	2.048	☺
6	PURE OIL Co.	Madrejón	1958	1.727	☺
7	"	Lagerenza	1959	2.894	☺
8	"	López	1959	1.732	☺
9	"	Mendoza	1959	3.243	*
10	PLACID OIL Co.	Mendoza 1	1967	802	☺
11	"	Mendoza 2	1967	1.259	*
12	"	Mendoza 3	1967	700	☺
13	PENNZOIL	Alicia	1971	1.305,4	☺
14	"	Brigida	1971	1.512,7	☺
15	"	Christina	1971	643,1	☺
16	"	Dorotea	1971	853,4	☺
17	"	Emilia	1971	1.021,7	☺
18	"	Federica	1971	802,2	☺
19	"	Gabriela	1971	1.015	☺
20	"	Hortencia	1971	765	☺
21	"	Isabel	1971	944,9	☺
22	"	Júlia	1971	1.280,1	☺
23	"	Katherina	1971	1.139,6	☺
24	"	Luciana	1971	819,3	☺
25	PENNZOIL	Marta	1971	827,5	☺
26	"	Nola	1971	759,9	☺
27	"	Olga	1971	1.171,3	☺
28	"	Don Quixote	1971	2.894,4	☺

N°	COMPANIA	POZO	ANO	PROFUN.	
29	CHACO EXPL.	Parapiti 1	1977	2,833	☺
30	"	Parapiti 2	1977	2.370	☺
31	TEXACO	Cerro León	1977	1.970,1	☺
32	"	Toro	1978	3.417,7	*
33	"	Gato	1978	1.646,3	☺
34	ESSO	Berta	1976	4,789	☺
35	REPSA	Palo Santo	1975	3.765,2	☺
36	C.P.C.	Anita	1978	4,128	☺
37	"	Gloria	1979	4,016	☺
38	PECTEN	Asunción 1	1982	3,223	☺
39	"	Asunción 2	1983	2,926	☺
40	OXY	Carmen	1986	4,511	*
41	"	Tte. Acosta	1987	4,450	*
42	"	Nazareth	1988	4,025	*
43	TEXACO	Mallorquin	1990	2.990,4	☺
44	CANO MARTINEZ	Independencia 1	1993	600	☺
45	GUARANI & TEXACO	Inés 1	1994	774,5	☺
46	"	Inés 2	1994	927	☺
47	PHILLIPS	Pantera 1	1995	2,133	☺
48	CANO MARTINEZ	Independencia 2	1997	580	☺
49	CANO MARTINEZ	Independencia 3	2005	1635	*

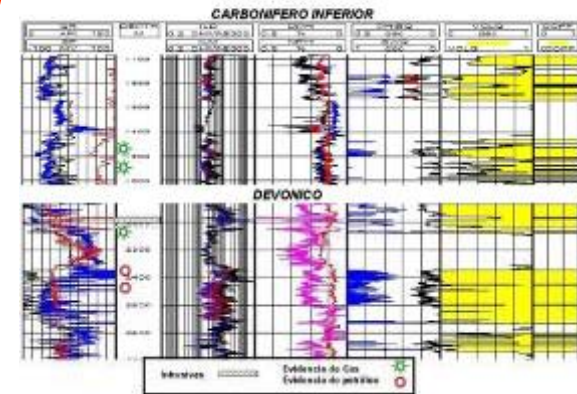
Petróleo y Gas					*
S/D (el MOPC no cuenta con todos los registros)					☺
Petróleo					☺
Gas					☺
Sellado					☺
Nuevo					☺

# Información Reinterpretada Pozos con manifestaciones de Hidrocarburos en la REGION ORIENTAL

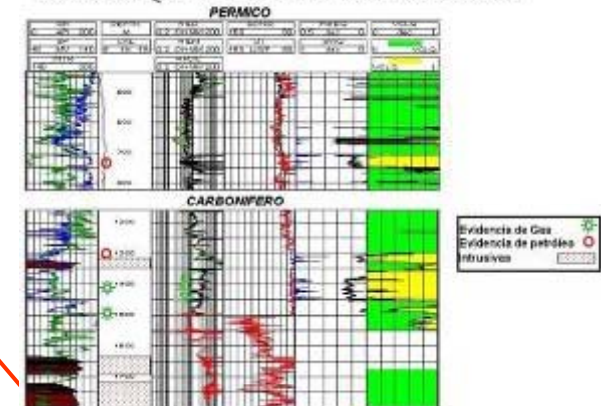


Ines1 – Registro Eléctrico

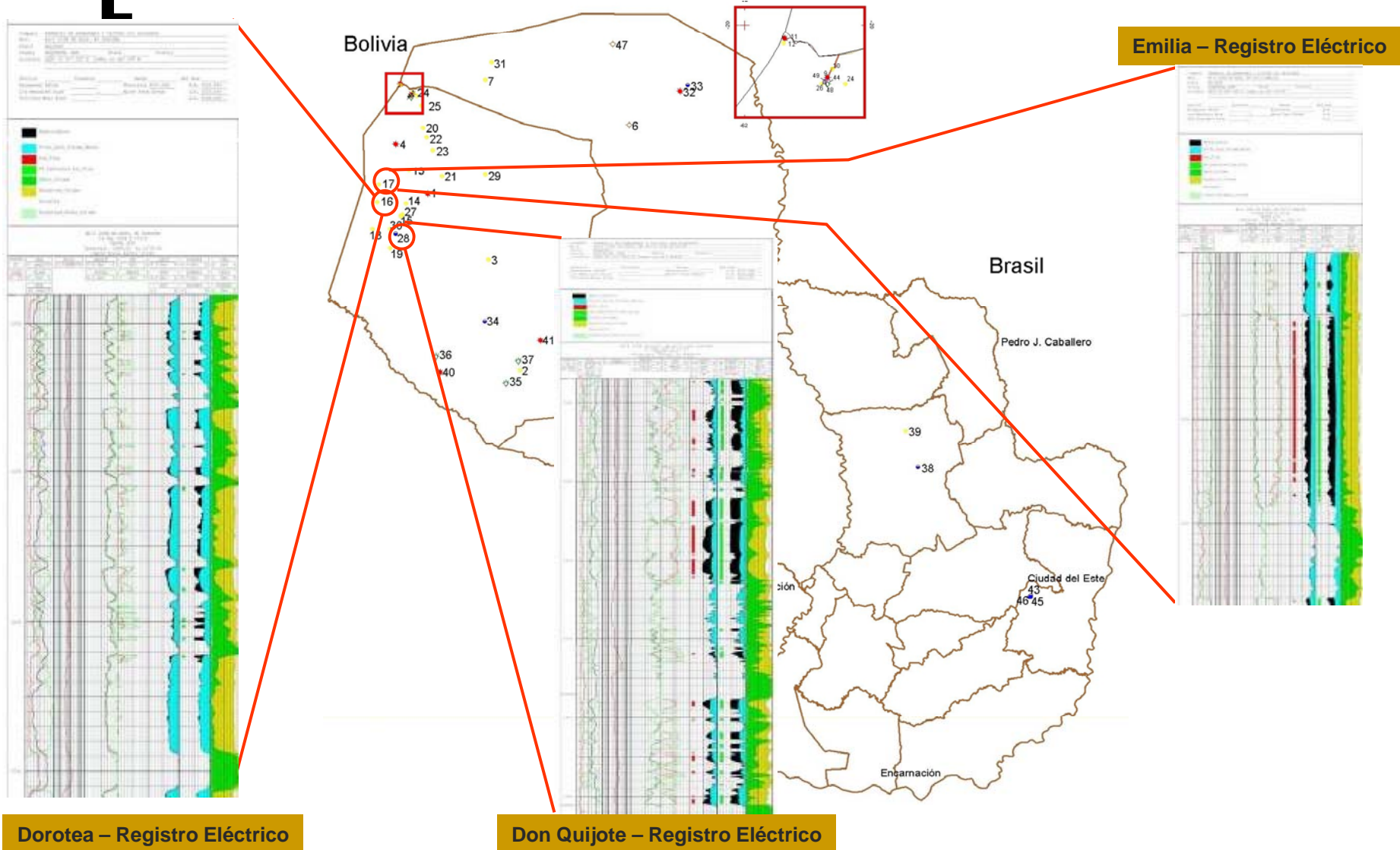
SAN PEDRO  
ASUNCIÓN- 1 REGISTRO ELECTRICO



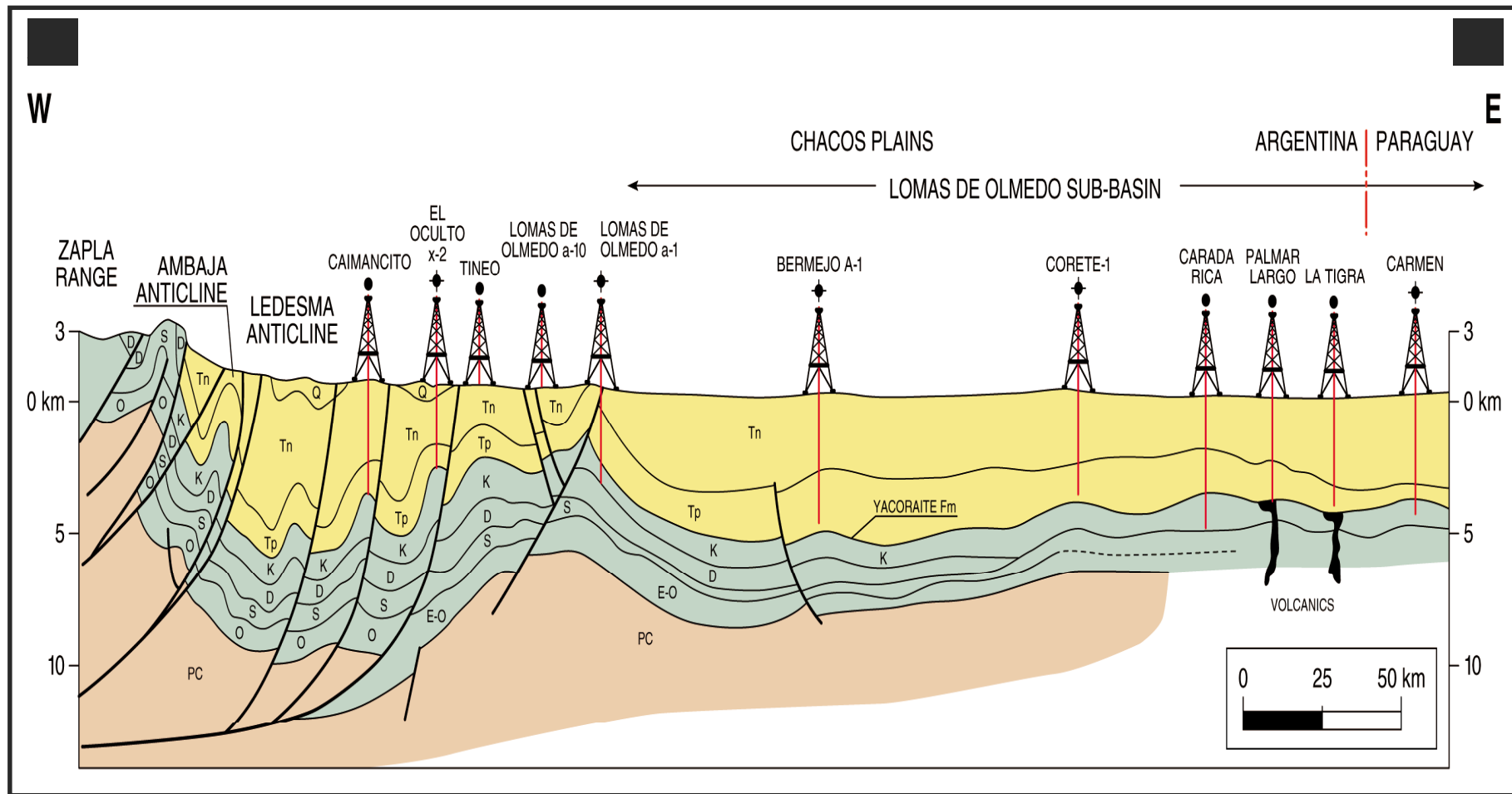
ALTO PARANA  
MALLORQUIN- 1 REGISTRO ELECTRICO



# Información Reinterpretada Pozos con manifestaciones de Hidrocarburos en la REGION OCCIDENTAL



# CUENCA ARGENTINA-PARAGUAY



# CUENCA BRASIL-PARAGUAY

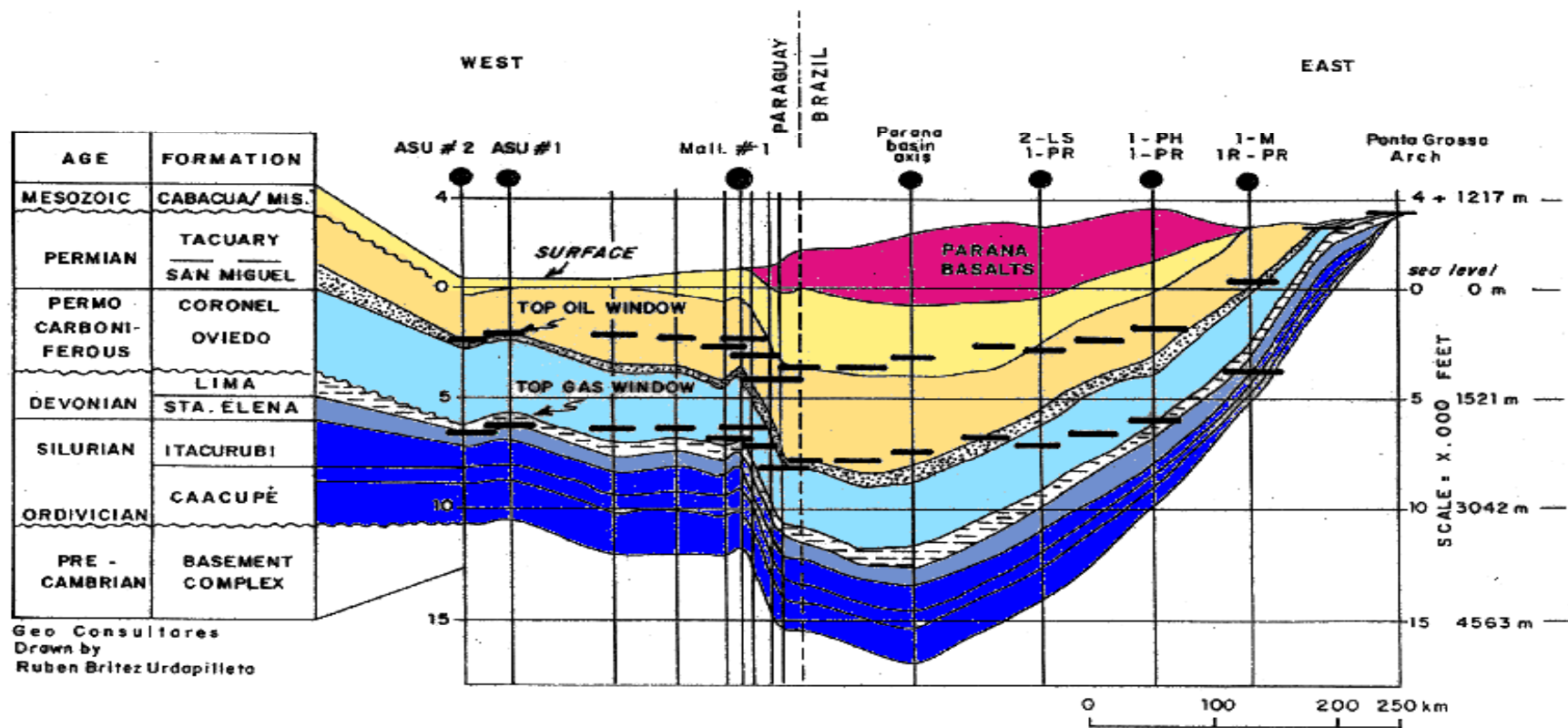


Fig. 10.1-2 : Perfil geológico esquematizado a través la parte central de la cuenca del Paraná, conectándose al bajo de San Pedro. Es indicada la ventana 'petróleo - gas' (incluye diabasas).